

Medlemstal i DSU

Dansk Skak Unions medlemstal har i en årrække været vigende. Den enkle kendsgerning er, at vi har flere udmeldelser end indmeldelser. Men selv om hovedkredsene registrerer de aktuelle medlemstal præcist, savner vi et billede af disse centrale medlemsbevægelser ud og ind i organisationen, hvor længe medlemskaberne varer, og om det er unge eller ældre, der melder sig ind og som bevarer medlemskabet.

Den følgende analyse har som formål at belyse DSU's medlemssituation fra flere vinkler. Dels hvem der melder sig ud betragtet ud fra anciennitet, dels hvem der melder sig ud betragtet ud fra alder, dels hvem der melder sig ind, deres alder og medlemsmønster.

Beregninger og analyse er udført af Gyrithe Rosenlund med syv årgangsfiler stillet til rådighed af Michael Nielsen som vigtigste datagrundlag. Det er vort håb, at analysen kan tjene som nyttigt redskab ved tilrettelæggelsen af den kommende tids medlemsfremmende initiativer.

13/4 2017

Thorbjørn Rosenlund

Udviklingen siden 2011

Boks 1. Opgørelsesmetode

Data er udleveret af DSU med henblik på statistik over udviklingen i medlemstallet. Medlemstallet er opgjort primo året i perioden 2011 til 2017. Personer, der både er indmeldt og udmeldt i løbet af et givent år, vil derfor ikke optræde i data.

Data er efterfølgende rensset for prøvemedlemmer, netmedlemmer og dobbeltmedlemmer. Enkelte medlemmer med urealistisk høj alder er medtaget i analysen for at respektere DSU's medlemsregister. De er dog sorteret fra i figurerne.

I alt er antallet af medlemmer faldet med 336 personer i perioden 2011-17 som resultat af, at der i gennemsnit har været 481 udmeldelser og 425 indmeldelser hvert år, jf. tabel 1 og figur 1. Det svarer til, at godt 11 pct. af gruppen af medlemmer melder sig ud hvert år, mens knap 10 pct. af medlemsgruppen er nyligt indmeldte (under et års anciennitet).

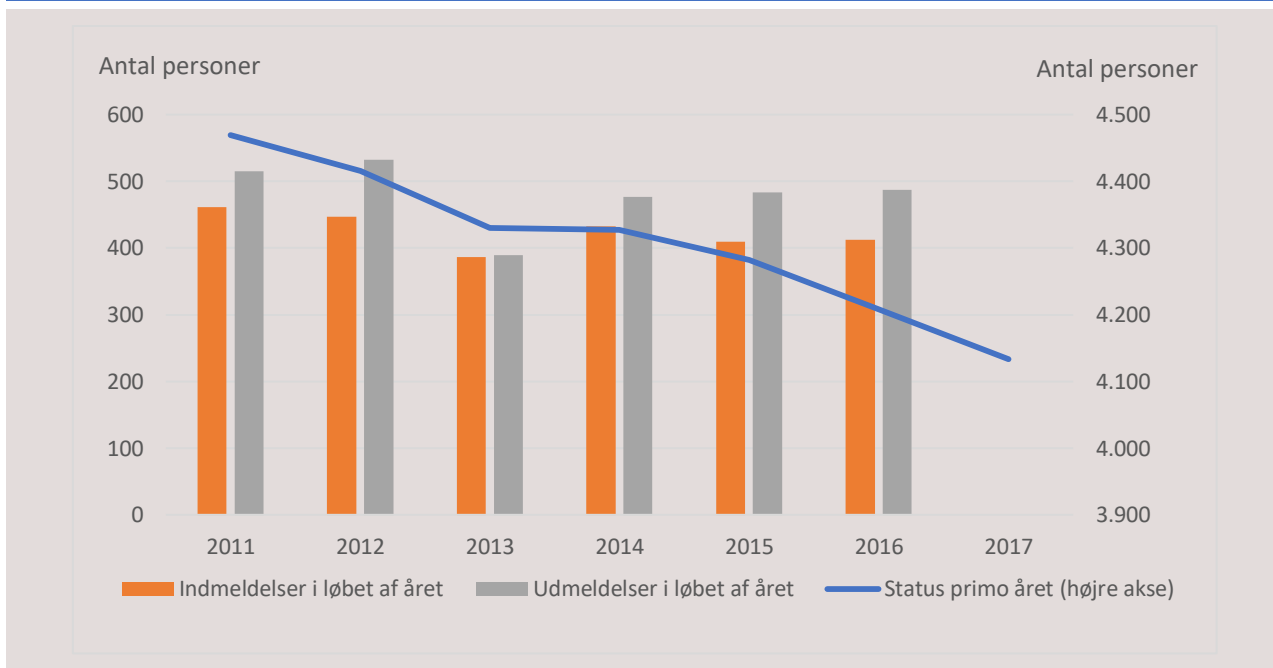
Tabel 1. Udviklingen i medlemstal siden 2011

	2011	2012	2013	2014	2015	2016	2017
Status primo året	4.469	4.415	4.330	4.327	4.282	4.208	4.133
Indmeldelser	461	447	386	432	409	412	-
Udmeldelser	515	532	389	477	483	487	-

Anm.: Udmeldelser regnes som antal personer, som indgik i populationen ved starten på året, men ikke længere optræder i medlemsregisteret året efter. Indmeldelser regnes omvendt som antal personer, som ikke indgår i populationen ved starten på året, men som findes i registeret året efter. "Status" i 2012 er således statussen i 2011 plus indmeldelser i 2011 minus udmeldelser i 2011.

Kilde: Egne beregninger på baggrund af medlemsregisteret.

Figur 1. Udviklingen i medlemstal siden 2011

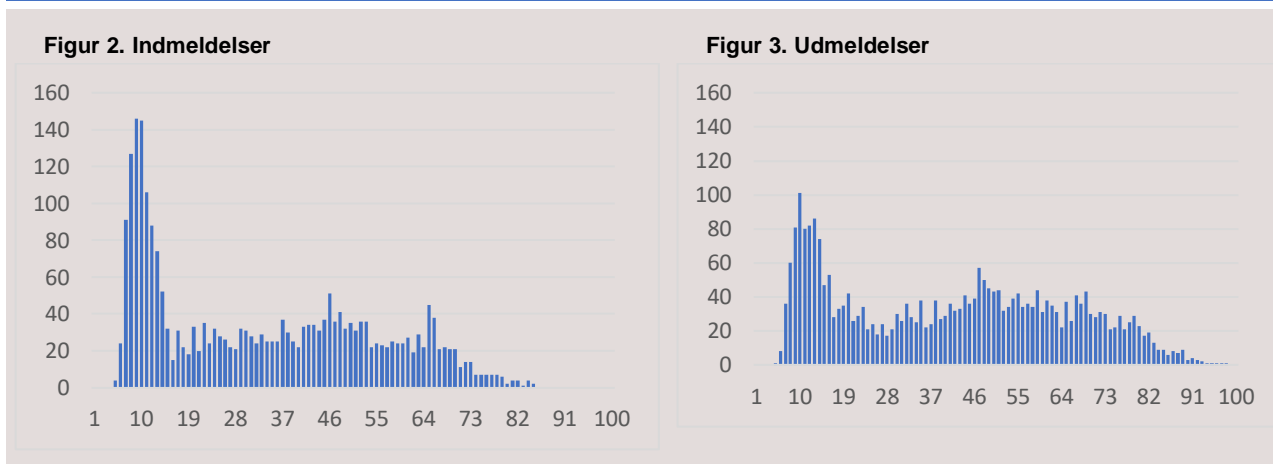


Anm.: Udmeldelser regnes som antal personer, som indgik i populationen ved starten på året, men ikke længere optræder i medlemsregisteret året efter. Indmeldelser regnes omvendt som antal personer, som ikke indgår i populationen ved starten på året, men som findes i registeret året efter. "Status" i 2012 er således statussen i 2011 plus indmeldelser i løbet af 2011 minus udmeldelser i løbet af 2011.

Kilde: Egne beregninger på baggrund af medlemsregistret.

Generelt har DSU været gode til at tiltrække unge under 15 år til skakken, jf. figur 2. Dog er der et stort antal af de unge, som melder sig ud igen relativt hurtigt, jf. figur 3. Mellem registreringerne for 2016 og 2017 havde knap 30 pct. af de unge under 25 år meldt sig ud af DSU, mens kun godt 7 pct. af de 50-74-årige meldte sig ud i samme periode. Selv om der er et stort inflow af unge til skakken, er der således også et stort outflow. Det tyder derfor på, at DSU's udfordring snarere består i at fastholde de unge i skakken, end i at tiltrække nye unge medlemmer. Denne problemstilling bliver yderligere belyst i næste afsnit.

Ind- og udmeldelser i perioden 2011-17 fordelt på alder



Anm.: Indmeldelser er defineret som personer, der ikke optræder i registeret i et givent år, men optræder i registeret året efter. Bemærk, at der findes nogle ganske få personer med en alder på over 100 år. Disse betragtes som fejlobservationer og vises derfor ikke i graften,

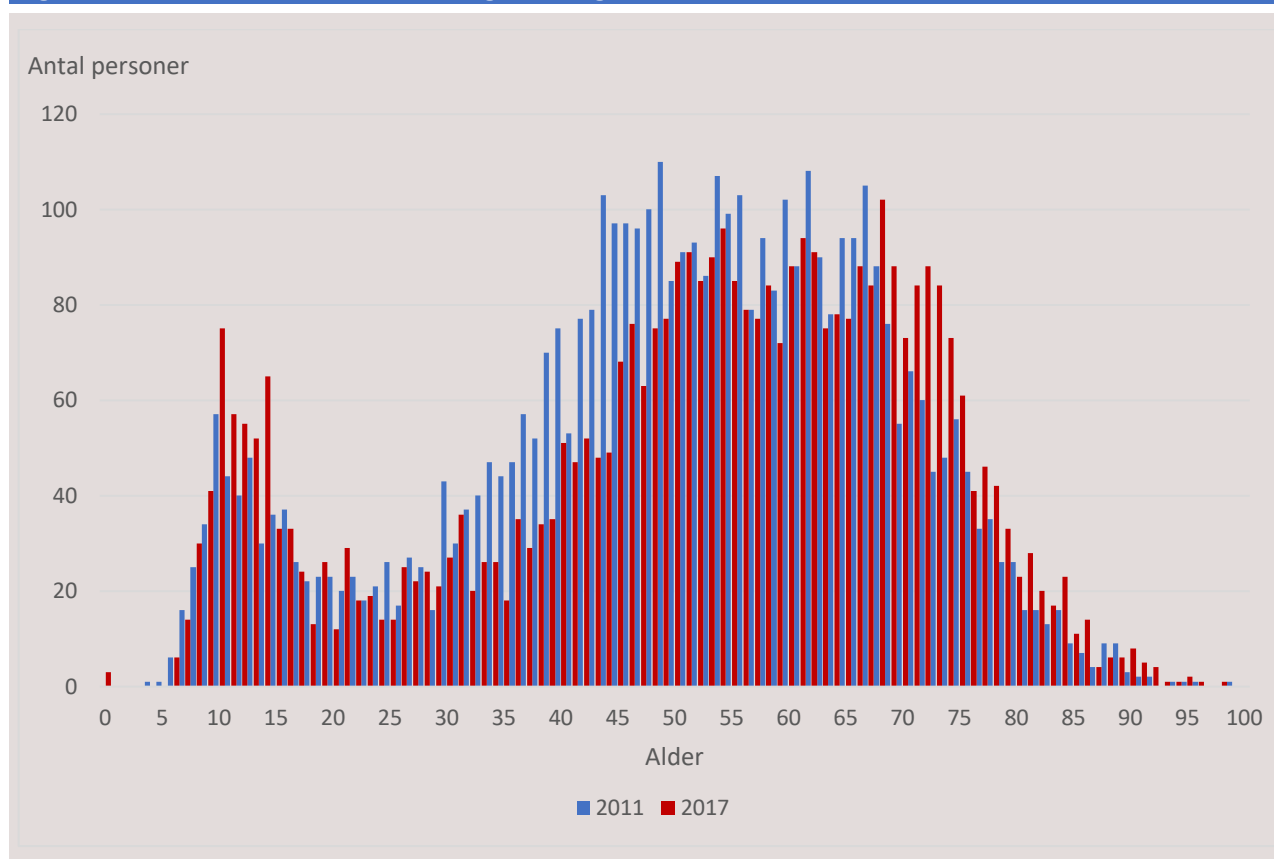
Kilde: Egne beregninger på baggrund af medlemsregisteret.

Anm.: Udmeldelser er defineret som personer, der optræder i registeret i et givent år, men ikke optræder i registret året efter. Bemærk, at der findes nogle ganske få personer med en alder på over 100 år. Disse betragtes som fejlobservationer og vises derfor ikke i graften,

Kilde: Egne beregninger på baggrund af medlemsregisteret.

Aldersprofilen for DSU's medlemmer har ændret sig tydeligt siden 2011. Selv om der generelt er færre medlemmer i 2017, er der alligevel knap 100 flere medlemmer, som er under 15 år, jf. figur 4. Det understøtter konklusionen om, at DSU har haft held med at tiltrække de meget unge spillere. Herefter ses i begge år et kraftigt fald i antallet af medlemmer i post-folkeskolealderen. Det tyder igen på, at DSU fortsat har et problem med at fastholde de unge medlemmer i skakken. I 2011 steg antallet af medlemmer i hver aldersgruppe fra omkring 30 år frem til omkring 44 år, hvorefter antallet lå konstant højt med omkring 90 personer i hver aldersklasse frem til omkring 68 år. Herefter faldt medlemsantallet kraftigt med alderen indtil næsten nul i hver aldersklasse over 85 år.

Figur 4. Medlemmernes aldersfordeling, 2011 og 2017



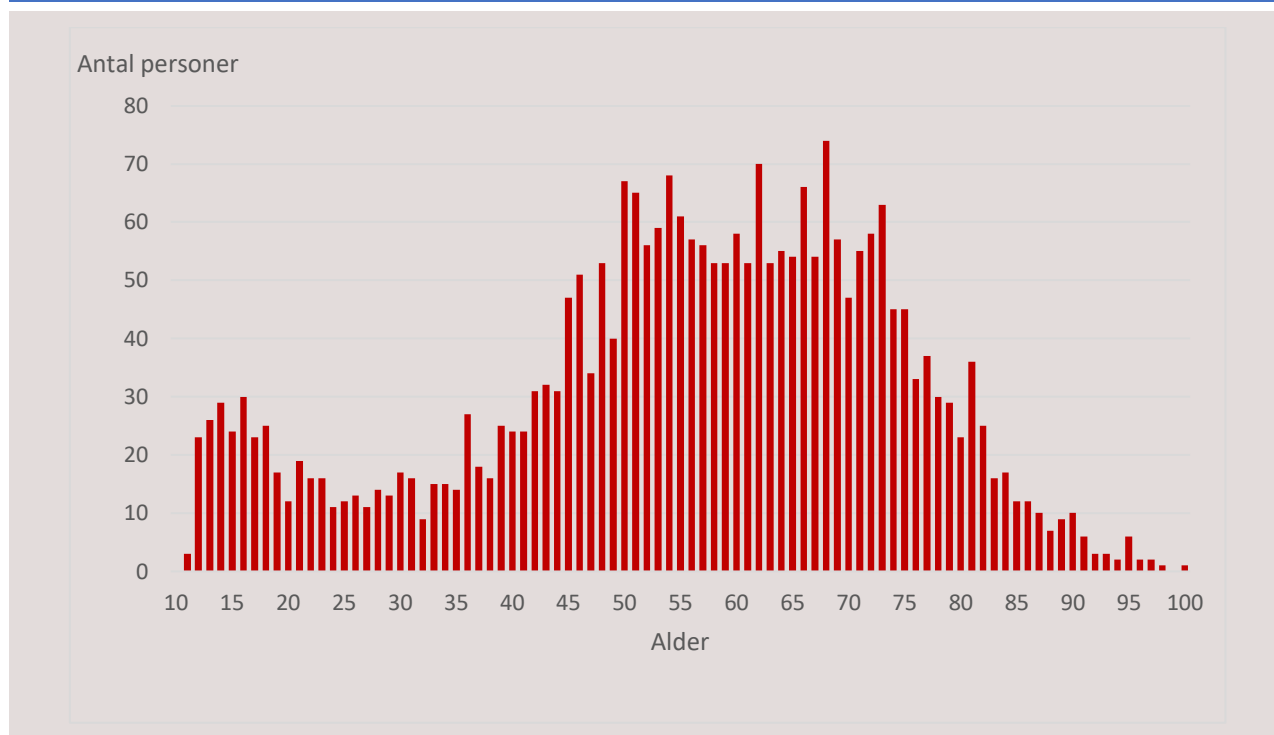
Anm.: Bemærk, at der findes nogle ganske få personer med en alder på over 100 år. Disse betragtes som fejlobservationer og vises derfor ikke i grafen.
Kilde: Egne beregninger på baggrund af medlemsdata.

Det samme billede tegner sig for 2017, dog med den markante forskel, at den store klump af medlemmer er rykket fra at ligge i aldersgruppen 44-68 år til at ligge i aldersgruppen 50-74 år. Det tyder således på, at DSU har en stor kernegruppe af medlemmer, som hvert år blot bliver et år ældre. Dette kan også illustreres ved, at andelen af DSU's medlemmer, som er over 65 år er steget fra knap 24 pct. i 2011 til godt 30 pct. i 2017. I det følgende afsnit vil denne kernegruppe identificeres og analyseres yderligere.

Kernegruppen

Kernegruppen defineres ud fra medlemsstatus i 2017 som de medlemmer, som har været medlem i mindst seks år, dvs. optræder i medlemsregisteret i alle de tilgængelige år. Ud af de 4.133 medlemmer, der var registreret primo 2017, kan 2.713 personer således betragtes som kernegruppen. Aldersfordelingen af kernegruppen følger aldersfordelingen for alle medlemmerne tæt, jf. figur 5. Dog er der en betydeligt mindre andel under 15 år. Gennemsnitsalderen i kernegruppen er 55 år, og godt 35 pct. er over 65 år.

Figur 5. Kernegruppens aldersfordeling



Anm.: Da kernegruppen består af personer, der har været medlem af DSU i mindst seks år i træk, skal personerne være mindst seks år gamle for at kunne optræde i gruppen. Den yngste i kernegruppen er således 11 år.

Kilde: Egne beregninger på baggrund af medlemsdata.

Hvis det antages, at kernegruppens eneste årsag til udmeldelse er, at de dør, da kan Danmarks Statistiks befolkningsfremskrivning anvendes til at beregne, hvor mange af kernemedlemmerne, der vil være forsvundet efter et givent antal år. Tabel 2 viser, at om ti år vil knap 500 personer i kernegruppen være døde, mens der om 20 år vil være knap 1.000 personer færre i kernegruppen som følge af dødsfald.

Tabel 2. Kernegruppen fremskrevet til 2037

År	Antal i kernegruppen	Ændring i forhold til 2017
2017	2.713	0
2022	2.475	-238
2027	2.236	-477
2032	1.988	-725
2037	1.734	-979

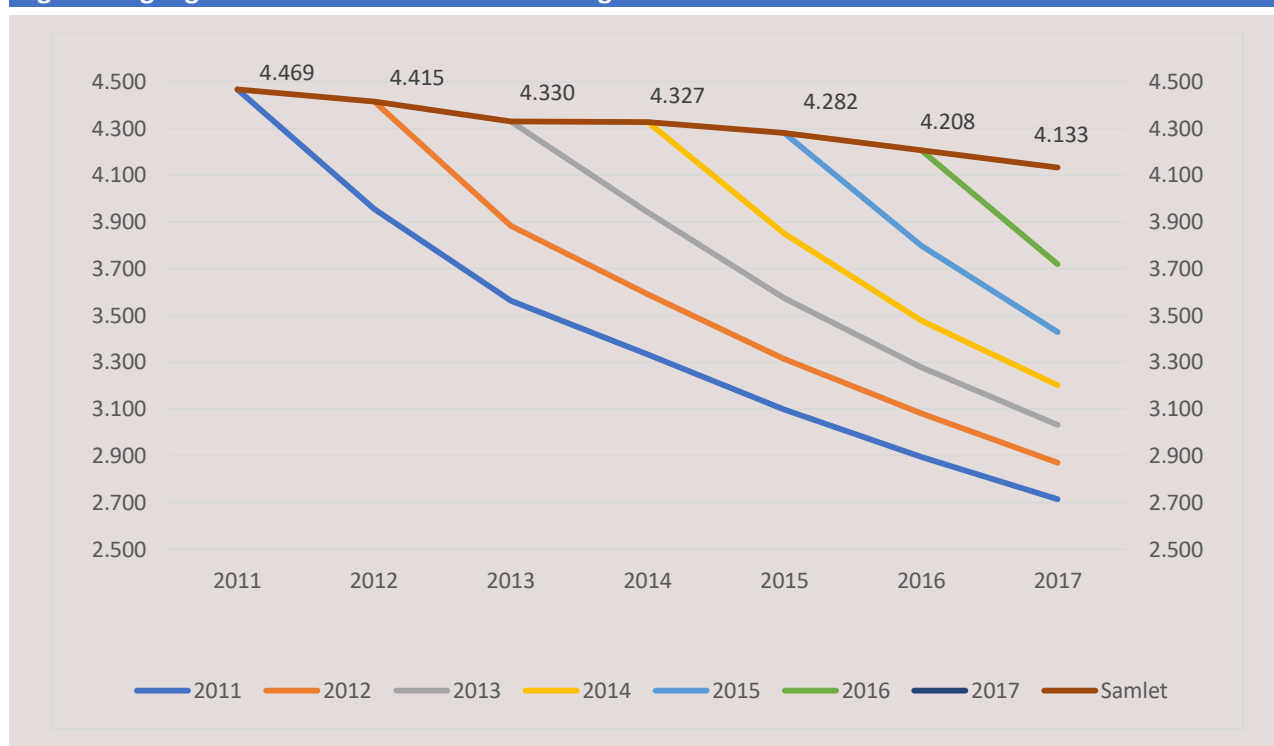
Anm.: Beregningerne er foretaget på baggrund af overlevelsessandsynligheder fra Danmarks Statistik på 1-års intervaller for mænd. Det antages, at overlevelsessandsynlighederne er den samme for alle over den maksimale alder i befolkningsfremskrivningen.

Kilde: Egne beregninger på baggrund af medlemsregisteret og Danmarks Statistiks befolkningsfremskrivning, Statistikbanken.

Afgangsrater

Hvert år forlader omkring 481 personer DSU, mens der kommer omkring 425 nye medlemmer til. Følges medlemmerne i et givent år henover en årrække, ses at sandsynligheden for at melde sig ud falder, desto flere år medlemmerne har været medlemmer, jf. figur 5. Figuren viser, hvordan beholdningen af medlemmer i et givent år mindskes de efterfølgende år. Der tages således udgangspunkt i de personer, som var medlem primo startåret, mens nytilkomne vil ses i næste års beholdning, som således er lig med beholdningen året før minus afgang plus nytilkomne.

Figur 5. Afgang for hvert års medlemsbeholdning



Anm.: "2011"-kurven følger udviklingen i medlemstallet for de medlemmer, som var registreret som DSU-medlem primo 2011. Forskellen i 2012 på "2011"-kurven og "2012"-kurven er således indmeldelser i løbet af 2011.

Kilde: Egne beregninger på baggrund af medlemsdata.

Det ses, at afgang for hvert startår er svagt aftagende henover årene. For 2011-gruppen faldt antallet af udmeldelser fra 515 personer mellem 2011 og 2012 til 213 personer mellem 2016 og 2017. Det svarer til et fald i afgang fra 11,5 pct. til 6,3 pct. af den resterende medlemsbeholdning hvert år.

Det tyder således på, at jo længere anciennitet et medlem har, desto mindre sandsynlighed har han for at melde sig ud. At faldet ikke er endnu større kan skyldes, at kernegruppen (som har høj anciennitet og lille sandsynlighed for at udmelde sig) bliver ældre, og en del af udmeldelserne fra denne gruppe kommer således som følge af død.

Tabel 3 viser igen, at andelen af medlemmer, som melder sig ud, falder med medlemmernes anciennitet. Nye medlemmer har således knap fem gange så stor sandsynlighed for at melde sig ud som medlemmer med mindst fem års anciennitet.

Tabel 3. Afgang fra 2016 til 2017 opdelt på antal års medlemskab siden 2011

Anciennitet	Alle medlemmer primo 2016	Afgang 2016-17	Andel (pct.)
0	334	102	30,5
1	300	89	29,7
2	193	38	19,7
3	229	42	18,3
4	256	33	12,9
5	2.896	183	6,3
I alt	4.208	487	11,6

Anm.: Andelen angiver, hvor mange procent af medlemmer med et givent antal års anciennitet, der meldte sig ud i løbet af 2016. Ancienniteten er beregnet som antal års medlemskab i årene 2011-16, idet der gerne må være afbrydelser undervejs.

Kilde: Egne beregninger på baggrund af medlemsregisteret.

Fastholdelse af nye medlemmer

Hvor omkring 11 pct. af medlemmerne hvert år melder sig ud, er tallet betydeligt større for nye medlemmer. I mellem 2011 og 2012 fik DSU 461 nye medlemmer, jf. tabel 4. Af dem havde godt 30 pct. meldt sig ud igen i løbet af 2012. I 2017 var kun 158 af de nye medlemmer fra 2012 fortsat medlem, svarende til, at knap 2/3 af de nytilkomne har meldt sig ud igen inden for fem år.

Tabel 4. Fortsat medlemskab for nye medlemmer i 2012

	2012	2013	2014	2015	2016	2017
Antal (personer)	461	320	259	214	186	158
Andel (pct.)	100	69	56	46	40	34

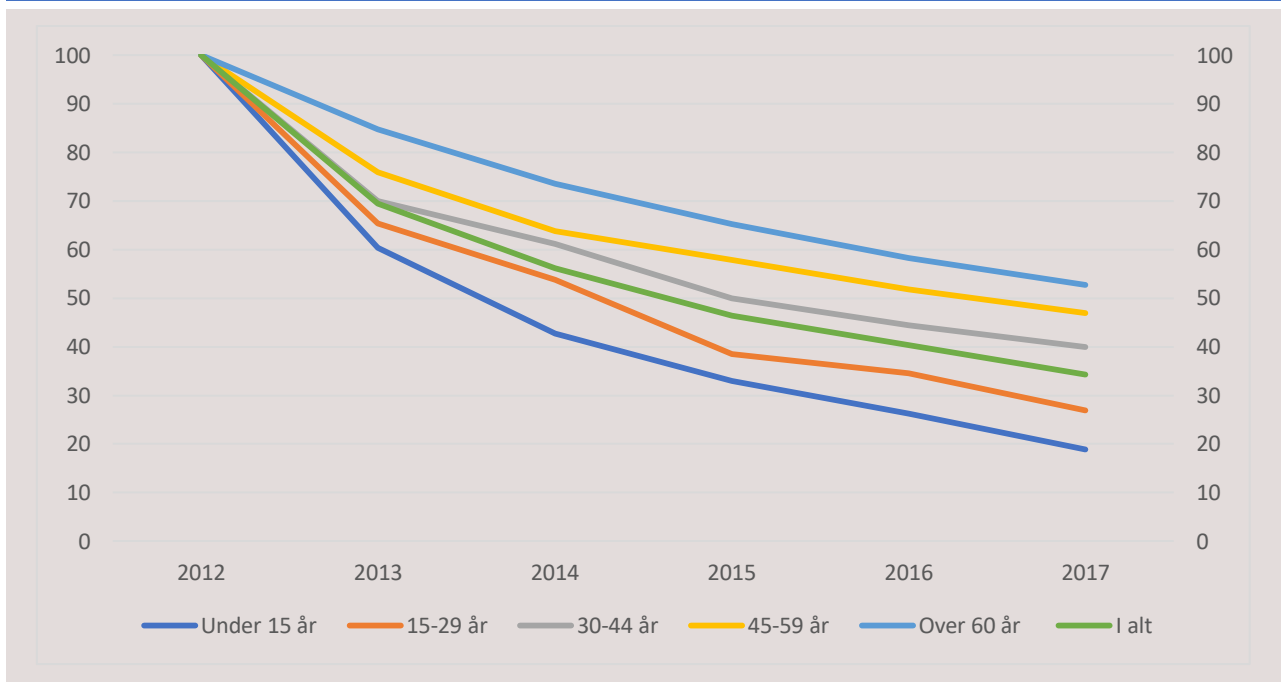
Anm.: Nye medlemmer i 2012 defineres som personer, der var medlemmer primo 2012, men ikke var medlemmer primo 2011.

Andelen angiver, hvor mange procent af de 461 nytilkomne, der fortsat er medlemmer i et givent år.

Kilde: Egne beregninger på baggrund af medlemsregisteret.

Hvorvidt de nye medlemmer fastholdes i DSU, afhænger tydeligt af medlemmernes alder. De unge medlemmer forlader hurtigt DSU igen, mens de ældre har større tendens til at forblive medlemmer. Efter fem år er kun 19 pct. af de unge under 15 år, som meldte sig ind i løbet af 2011, fortsat medlem af DSU. For personer over 60 år er 53 pct. fortsat medlem efter fem år.

Figur 6. Andel nye medlemmer primo 2012, der fortsat er medlemmer, fordelt på aldersgrupper

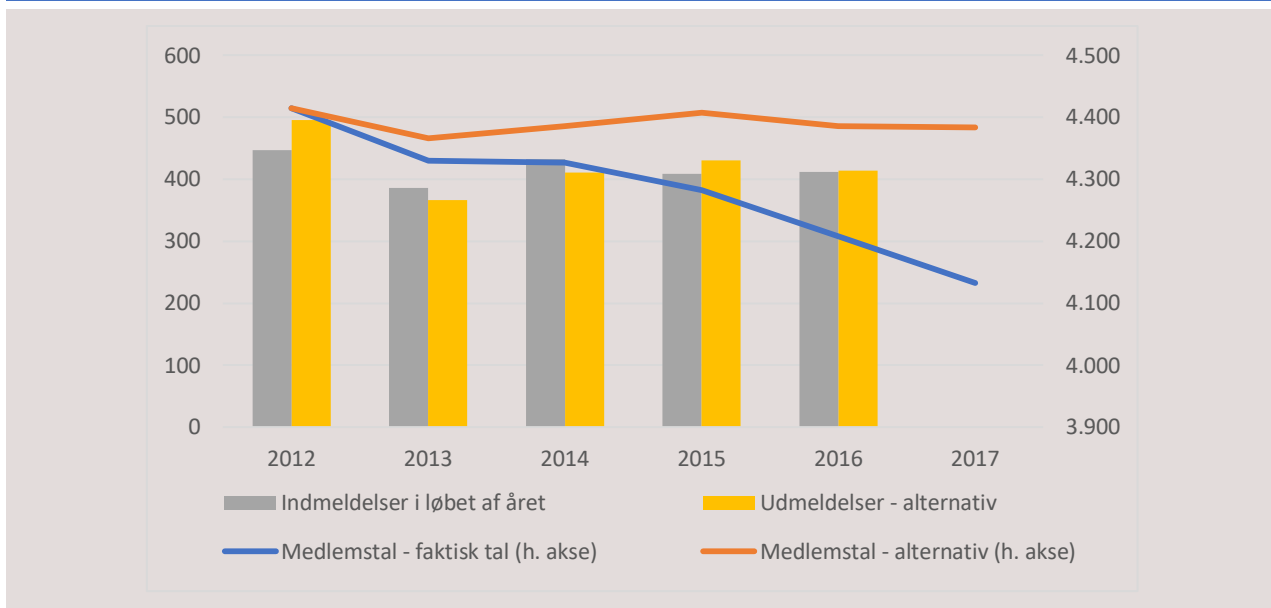


Anm.: Alderen er opgjort i det første år, personerne optræder som nyindmeldte i medlemsregisteret, dvs. primo 2012. Bemærk, at personerne kan have været medlem tidligere, men det er i opgørelsen ikke muligt at gå længere tilbage end 2011. Nye medlemmer er således opgjort som personer, der optræder i registeret i 2012, men ikke gjorde det i 2011. Andelen er opgjort i forhold til gruppen, dvs. at alle grupper starter på 100 pct.

Kilde: Egne beregninger på baggrund af medlemsdata.

Nye medlemmer melder sig generelt hurtigt ud igen, og særligt de unge forsvinder efter ganske kort tid, jf. ovenfor. Hvis det med en målrettet indsats over for de nye medlemmer var muligt at fastholde de unge, så de alle havde samme afgangsrater som de 45-59-årige, ville udviklingen i medlemstallet siden 2012 have været flad i stedet for faldende på trods af uændret indmeldelsesadfærd, jf. figur 7.

Figur 7. Medlemstal med alternative afgangsrater



Anm.: Nye medlemmer er opgjort som personer, der ikke optræder i registeret i et givent år, men optræder året før. Det alternative antal udmeldelser er opgjort ved en antagelse om, at alle nyindmeldte under 60 år har samme afgangsrater som de nyindmeldte 45-59-årige.

Kilde: Egne beregninger på baggrund af medlemsdata.

Figuren viser, hvordan medlemstallet ville have udviklet sig, hvis alle nyindmeldte fra hvert af årene havde samme afgangsrater som de 45-59-årige i de resterende år. De nyindmeldte i 2012 følges således i fem år (som vist i figur 6), mens nyindmeldte i 2013 følges i fire år og så fremdeles. Tallene viser, at hvis en målrettet indsats mod de unge nyindmeldte, havde fastholdt dem på samme niveau som de nyindmeldte 45-59-årige, ville DSU have haft 251 flere medlemmer primo 2017. Figuren viser således, at størstedelen af ubalancen i indmeldelser og udmeldelser potentielt kan overvindes ved en målrettet indsats mod at fastholde unge, nye spillere i skakken.

Konklusion

DSU står over for en stor udfordring i forhold til medlemstal. Denne udfordring vil vokse de næste år i takt med, at kernegruppen af medlemmer bliver ældre, og en større og større andel naturligt vil forsvinde som følge af alderdom. Dog har DSU haft en fornuftig tilgang af medlemmer, men har ikke formået at fastholde disse medlemmer. Særligt er det en udfordring at fastholde de unge spillere, som synes at forsvinde efter folkeskolealderen.